

CORAÇÃO DE JESUS
SANTO ANDRÉ-SP

VERIFICAÇÃO DE APRENDIZAGEM (10,0 pontos)

Professoras: Ana Ema, Edilene e Ana Lúcia	Data: / / .	Nota:
Disciplinas: Língua Portuguesa, Matemática, História, Geografia, Ciências e Inglês.		
Aluno (a):	Nº:	4º ano.

LÍNGUA PORTUGUESA

Leia o texto abaixo com atenção para responder às questões de 1 a 3:

A panela do diabo

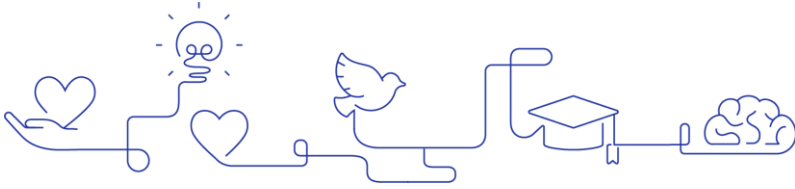
Lá na vila apareceu
O safado Zé Trabuco,
Que encontrando dois tropeiros
Propôs logo jogar truco.

Zé Trabuco era danado,
Era o mestre das mentiras
Trapaceou tanto no jogo
Que enganou os dois caipiras.

Dos tropeiros, enganados,
Foi-se todo o dinheiro,
Pois até dezoito mulas
Carregou o trapaceiro.

Malasartes foi à vila
Pra comprar fumo de rolo.
Encontrou os dois tropeiros
Em um grande desconsolo.

_ *Pedro amigo nos ajude!*
Veja só o que aconteceu:



CORAÇÃO DE JESUS
SANTO ANDRÉ-SP

Num joguinho, o Zé Trabuço

Com trapaça nos venceu.

Zé Trabuço jogou sujo

E o dinheiro ele ganhou

Enganando todos nós,

Até as mulas nos levou!

Pedro Bandeira

1) O poema “A panela do diabo” faz parte de um conjunto de contos populares. A respeito desses contos a única alternativa que **NÃO** é uma característica de um conto popular é a seguinte:

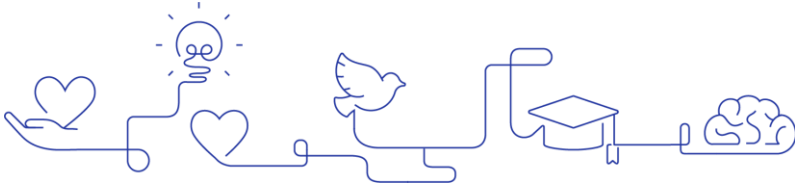
- A() São passados oralmente de geração a geração e, com o passar do tempo, sofrem algumas alterações.
- B() Apresentam linguagem formal, ou seja, devem ser escritos de acordo com a norma culta da língua e não apresentam variação linguística.
- C() São narrativas curtas com tempo e espaço pouco definidos e apresentam um número reduzido de personagens.
- D() Têm por objetivo entreter e divertir o leitor.

2) “Encontrou os **dois** tropeiros / em um grande desconsolo.” O numeral em destaque é:

- A() multiplicativo.
- B() fracionário.
- C() cardinal.
- D() ordinal.

3) “O safado Zé Trabuço” / “Em **um** grande desconsolo” / “Até **as** mulas nos levou”. As palavras destacadas são **artigos**. Na ordem em que aparecem, classificam-se em:

- A() definido - indefinido - indefinido
- B() indefinido - indefinido - indefinido
- C() indefinido - definido - indefinido
- D() definido - indefinido - definido

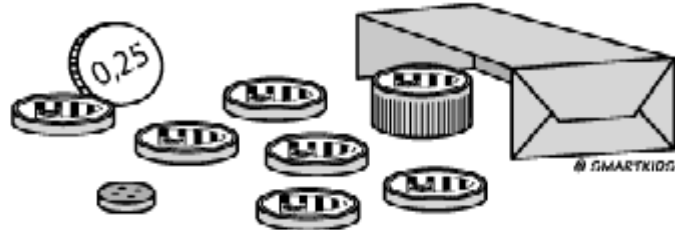


O texto abaixo é instrucional. Leia-o com atenção e responda às questões 4 e 5:

JOGO DE BOTÃO

Material:

- 11 Tampinhas de refrigerante
- Tesoura
- Cola
- 1 Botão de camisa
- 1 Moeda
- 1 Caixinha de suco ou remédio



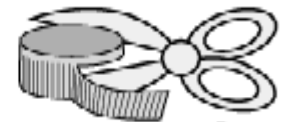
Instruções:

- 1) Com ajuda de um adulto recorte as bordas de 10 tampinhas de refrigerantes. Elas devem ficar baixinhas.
- 2) Imprima, pinte e recorte os escudos.
- 3) Agora é só colar os escudos nas 11 tampinhas. A tampinha que não foi recortada funcionará como goleiro.
- 4) Cole bem a tampa da caixinha de suco ou de remédio, se estiver solta, e recorte duas laterais para fazer o gol.

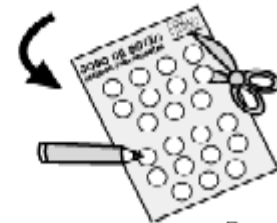
O botão de camisa será a bola do jogo.
Use a moeda como palheta (aquele disco que se usa para empurrar o botão). Boa diversão!

Pronto!

Agora que tal convidar os amigos para um torneio?



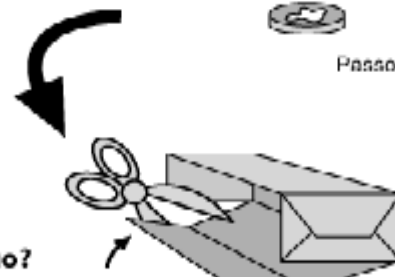
Passo 1



Passo 2

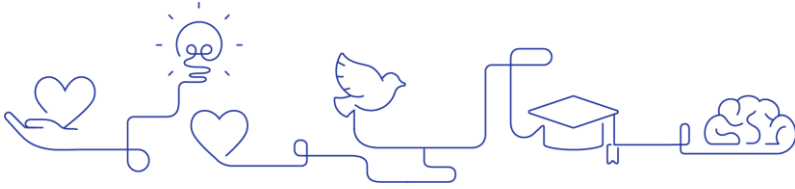


Passo 3



4) Este texto é chamado de instrucional, pois tem como objetivo:

- A() ensinar a fazer um jogo.
- B() apresentar fatos reais do cotidiano de uma sociedade.
- C() entreter o leitor, envolvendo-o emocionalmente em uma trama cheia de perigo e aventuras.
- D() sensibilizar os leitores, alertando-os para algum problema apresentado.



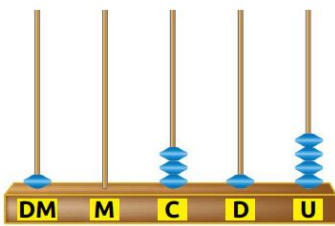
CORAÇÃO DE JESUS
SANTO ANDRÉ-SP

5) Os numerais que aparecem na parte “Material” foram usados para:

- A() indicar a ordem em que o jogo deve ser feito.
- B() indicar a quantidade de material necessário para fazer o jogo.
- C() indicar múltiplos de um número.
- D() indicar uma fração.

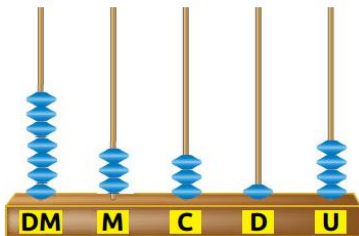
MATEMÁTICA

6) Observe com atenção os ábacos abaixo e as decomposições (por adição e multiplicação) relativas a cada um deles.



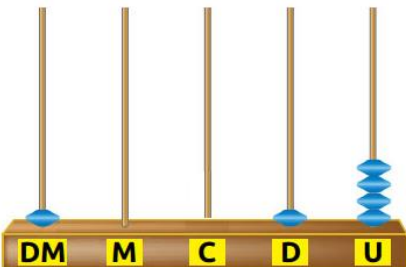
- $1 + 0 + 3 + 1 + 4$
- $(10.000 \times 1) + (10.000 \times 0) + (10.000 \times 3) + (10.000 \times 1) + (10.000 \times 4)$

ÁBACO 1



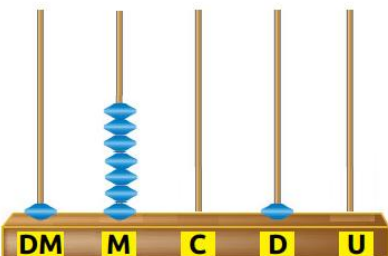
- $7 + 3 + 3 + 1 + 4$
- $(7 \times 1) + (3 \times 10) + (3 \times 100) + (1 \times 1.000) + (4 \times 10.000)$

ÁBACO 2

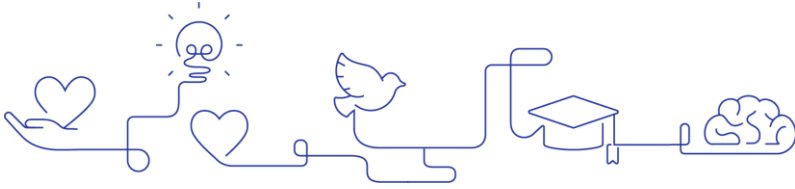


- $10.000 + 10 + 4$
- $(1 \times 10.000) + (1 \times 10) + (4 \times 1)$

ÁBACO 3



- $10.000 + 7.000 + 10$
- $(1 \times 10.000) + (7 \times 1.000) + (1 \times 10)$



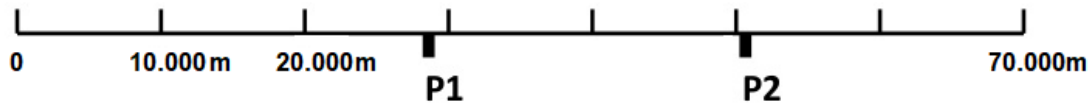
CORAÇÃO DE JESUS
SANTO ANDRÉ-SP

ÁBACO 4

Estão corretas as decomposições dos ábacos:

- (A) 1 – 2 – 3
- (B) 2 – 3 – 4
- (C) 3 – 4
- (D) 2 – 4

7) Em uma trilha de 70.000 metros, há dois pontos de parada com belíssimos mirantes para os caminhantes admirarem a paisagem. Estes mirantes estão representados na figura abaixo pelos pontos P1 e P2.



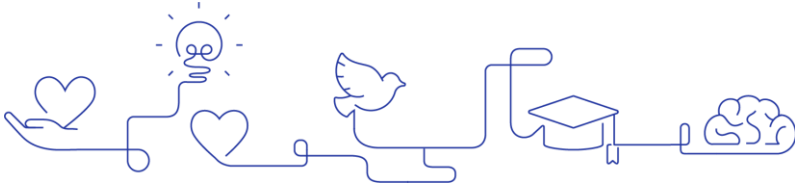
Os mirantes **P1** e **P2** estão localizados na reta numérica e representam, respectiva e aproximadamente, que metragem da trilha?

- (A) 21.000 metros e 24.000 metros
- (B) 30.000 metros e 50.000 metros
- (C) 30.000 metros e 5.100 metros
- (D) 28.000 metros e 51.000 metros

8) Complete a tabela abaixo respeitando a sequência numérica. Os números que estão localizados nas letras A – B – C – D são respectivamente:

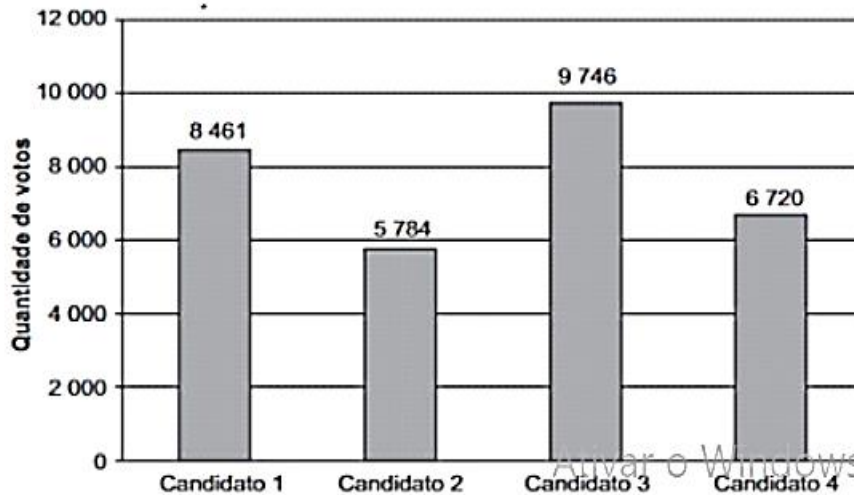
A		30.389	30.399	B		C	D	
----------	--	---------------	---------------	----------	--	----------	----------	--

- (A) 30.090 – 30.380 – 30.499 – 30.589
- (B) 30.388 – 30.400 – 30.301 – 30.402
- (C) 30.369 – 30.409 – 30.429 – 30.439
- (D) 30.189 – 30.489 – 30.699 – 30.789



CORAÇÃO DE JESUS
SANTO ANDRÉ-SP

9) O gráfico abaixo representa a quantidade de votos em cada um dos candidatos para a prefeitura de uma cidade em uma eleição.



De acordo com esse gráfico, a diferença de quantidade de votos entre o candidato que recebeu mais votos e o que recebeu menos votos é de:

- (A) 1.741 votos
- (B) 3.962 votos
- (C) 1.285 votos
- (D) 2.667 votos

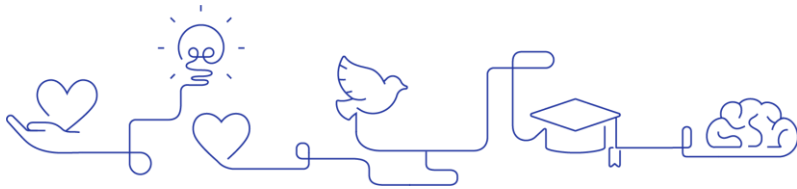
10) Um metrô estava parado na Estação Santa Cecília e dentro dele havia 2.000 passageiros. Na Estação República desceram 1.345 passageiros e subiram 99. Já na Estação Anhangabaú, desceram 128 passageiros e não subiu ninguém. Na Sé desceram 48 passageiros e subiram 209. Quantos passageiros ficaram dentro deste metrô na Estação da Sé?

- (A) 1.349 passageiros
- (B) 1.787 passageiros
- (C) 787 passageiros
- (D) 349 passageiros

CIÊNCIAS

11) Assinale as alternativas verdadeiras.

- (I) A Lua é o satélite natural da Terra e apresenta fases diferentes em um período de aproximadamente 30 dias.
- (II) O tempo é dividido em períodos regulares, de acordo com a movimentação dos astros.
- (III) A Lua é um astro iluminado pelo Sol, por este motivo ela brilha tanto e possui luz própria.



(IV) A Lua passa por um ciclo de fases, à medida que viaja ao redor da Terra ao longo do mês. Isso acontece porque a Lua não é um corpo luminoso, mas iluminado pelo Sol.

(V) O movimento de rotação da Terra é mais demorado do que seu movimento de translação.

(VI) A face iluminada da Lua é aquela que está voltada para o Sol.

A sequência que mostra as alternativas verdadeiras é:

(A) I – II – III – V

(B) I – II – IV – VI

(C) II – IV – VI – VI

(E) I – II – IV – VI

12) Complete as frases abaixo.

Os principais movimentos da Terra, isto é, aqueles que possuem um efeito direto mais notório em nossas vidas são:

- O movimento de _____: movimento que a Terra realiza em torno de si mesma, circulando ao redor do seu eixo imaginário central durante um período aproximado de _____. A principal consequência desse movimento é a sucessão _____.
- O movimento de _____, é o movimento que a Terra executa ao redor do Sol, com uma duração aproximada de _____. A principal consequência desse movimento é a origem _____.

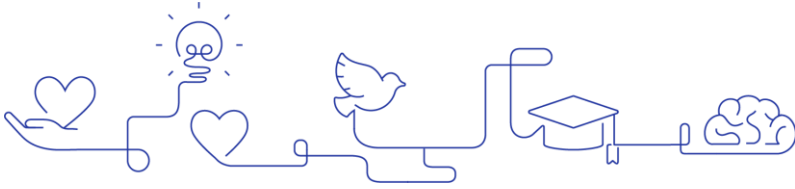
A sequência de palavras que completa corretamente estas frases são:

(A) rotação – 365 dias – dos dias e das noites – translação – 365 horas – das estações do ano.

(B) translação – 365 dias – das estações do ano – rotação – 24 horas – dos dias e das noites..

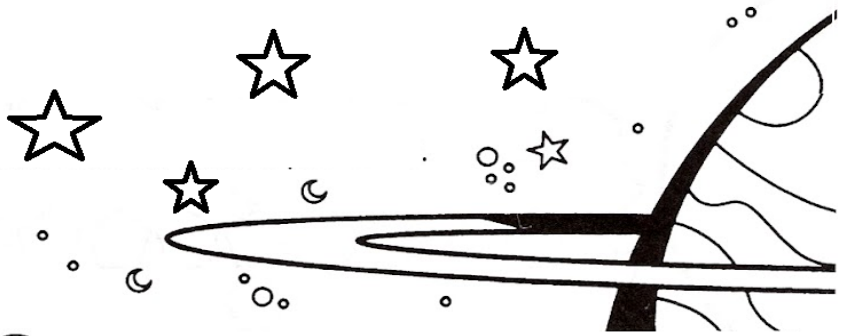
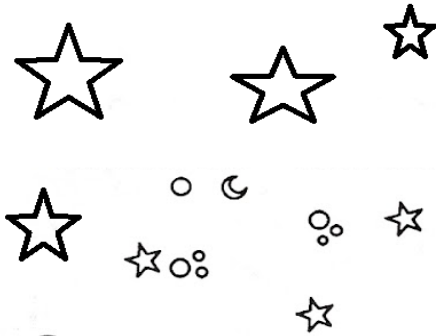
(C) rotação – 24 horas – dos dias e das noites – translação – 365 dias – das estações do ano.

(D) translação – 24 horas – dos dias e das noites – translação – 24 horas – das estações do ano.



**CORAÇÃO DE JESUS
SANTO ANDRÉ-SP**

13) Numere a segunda coluna de acordo com a primeira.



1 ROTAÇÃO

É a fonte de luz e calor responsável pela vida em nosso planeta e estrela central do Sistema Solar.

2 TRANSLAÇÃO

Astro iluminado pelo Sol. Suas fases são ilusões de óptica causados pelo jogo de luz e sombra entre a Lua e o Sol.

3 TERRA

Movimento que a Terra e ou a Lua fazem ao redor de si mesmas.

4 SOL

Um dos principais movimentos que a Lua faz ao redor da Terra.

5 REVOLUÇÃO

Movimento que a Lua e ou a Terra fazem ao redor do Sol.

6 LUA

Conhecido como planeta azul.

7 PONTOS CARDEAIS

Representação gráfica presente em bússolas e mapas que indica os pontos cardeais e colaterais.

8 ROSA DOS VENTOS

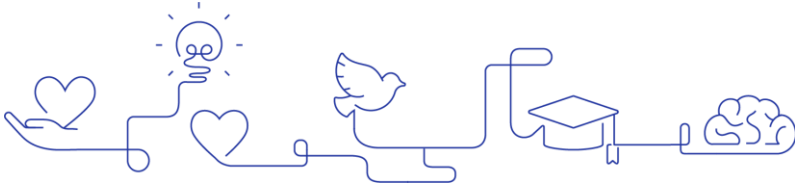
Norte, sul, leste e oeste.

9 PONTOS COLATERAIS

Nordeste, sudoeste, sudeste e noroeste.

10 SISTEMA DE POSICIONAMENTO GLOBAL (GPS)

Invenção que auxilia na localização e utiliza os satélites que estão ao redor da Terra para localizar com precisão lugares, objetos e pessoas.



CORAÇÃO DE JESUS
SANTO ANDRÉ-SP

14) Complete com verdadeiro (V) ou falso (F) as afirmações abaixo de acordo com o estudo sobre os dinossauros. A seguir, assinale a sequência correta de V e F.

- () Todos os dinossauros que viveram no planeta eram herbívoros.
- () Todos os animais da época dos dinossauros desapareceram.
- () A hipótese mais aceita sobre o petróleo é a de que ele tenha se formado a partir de restos orgânicos e vegetais depositados no fundo dos mares.
- () O período em que os dinossauros viveram há mais de 160 milhões de anos sobre a Terra é chamado pelos paleontólogos de Jurássico.

A sequência correta é a seguinte:

- A() F - F - V - V
- B() F - V - V - F
- C() V - F - V - F
- D() V - V - F - F

15) Assinale a alternativa que mostra a sequência correta do início até os dias atuais:

1

2

3

4



Formação da
Terra

Big Bang

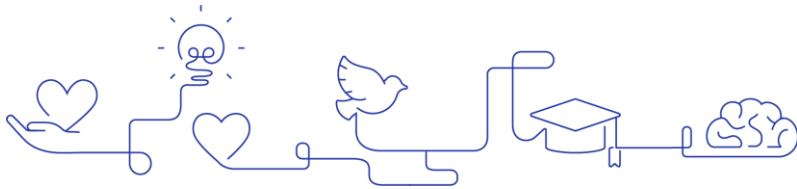
Continentes da
Terra

Pangeia

- A() 1 - 2 - 3 - 4
- B() 1 - 2 - 4 - 3
- C() 2 - 1 - 4 - 3
- D() 2 - 1 - 3 - 4

16) Sobre os MITOS é **correto** afirmar que:

- A() Desde os primórdios da humanidade, só os registros escritos são passados de geração a geração.
- B() Somente os gregos narram histórias mitológicas.
- C() As histórias mitológicas são verdadeiras, com explicações científicas.
- D() Todos os povos que já existiram e ainda existem contam histórias mitológicas sobre a origem do mundo e de seus ancestrais.



REDE SALESIANA
BRASIL
CORAÇÃO DE JESUS
SANTO ANDRÉ-SP

GEOGRAFIA

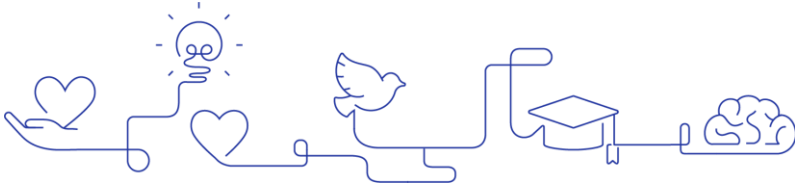
17) "Espaço, seja ele do tamanho que for, que foi descoberto, adquirido ou conquistado por alguém ou por algum grupo, que engloba o solo, o subsolo, as ilhas, os rios, os lagos, o espaço aéreo e a faixa do mar que banha o litoral."

Trata-se da definição de:

- A() fronteira.
- B() território.
- C() limite.
- D() mapa.

18) Sobre a formação do território brasileiro, a única alternativa que **NÃO** é correta:

- A() A formação do território brasileiro foi iniciada com a assinatura do Tratado de Tordesilhas entre Portugal e Espanha.
- B() A costa brasileira foi dividida em quinze lotes, chamados capitanias hereditárias.
- C() A conquista de novas terras, por meio de expedições chamadas Bandeiras, foi alterando o desenho de nosso território.
- D() Desde o início de sua formação, o Brasil é o mesmo espaço geográfico.



CORAÇÃO DE JESUS
SANTO ANDRÉ-SP











INGLÊS

19)

1. Check your vocabulary: picture matching

Write the correct word in the box below the picture.

head	mouth	leg	arm	hand	throat
eye	nose	ear	foot	back	finger

20)

2. Read the descriptions and write the names.



Helen has got short, curly, black hair. She's got glasses. She's got brown eyes and freckles.

Francine has got short, straight, red hair. She's got green eyes. She hasn't got glasses or freckles.

Alan has got short, straight, brown hair. He hasn't got freckles or glasses. He's got brown eyes.

Dan has got short, straight, black hair. He hasn't got freckles or glasses. He's got black eyes.

Violet has got long, red, curly hair. She's got freckles and glasses. She's got green eyes.

Susan has got short, brown hair. She's got freckles. She hasn't got glasses. She's got brown eyes.

Bob has got short, curly, blond hair. He's got blue eyes. He's got glasses. He hasn't got freckles.

Frank has got straight, blond hair. He's got blue eyes. He hasn't got glasses. He's got freckles.